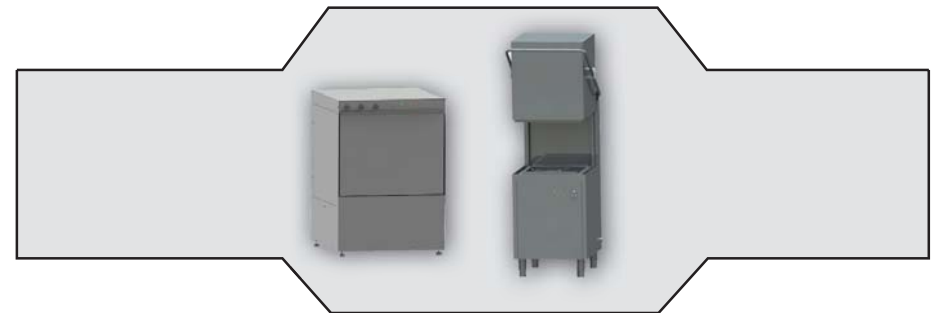




THERMOTECHNIKA
C R O W N C O O L
EUROPEAN ECONOMIC INTEREST GROUP

HASZNÁLATI UTASÍTÁS

EW-30 és EW-40 mosogatógépekhez



Forgalomba hozza: Thermotechnika Kereskedelmi Kft.
www.tchungary.com



FONTOS TUDNIVALÓK

A biztonságos és hosszú élettartamú működés érdekében kérjük, figyelmesen olvassa el és tartsa be a használati utasítás előírásait, így biztosítható, hogy a berendezés a vásárlás céljának megfelelően működjön, illetve a garanciális feltételeknek eleget tegyen.

A használati utasításban leírtak mellőzéséből, illetve a nem rendeltetésszerű használatból eredő meghibásodásokért, esetleges károkért a gyártó és forgalmazó felelősséget nem vállal.

Használat előtt figyelmesen olvassa el a használati útmutatót!



BIZTONSÁGI ELŐÍRÁSOK

- A beüzemelés és a karbantartást csak szakember végezheti!
- A nem megfelelő beüzemelés fizikai sérüléshez vezethet
- A gépet csak megfelelően betanított személyek használhatják
- Meghibásodás esetén szüntesse meg az elektromos csatlakozást és a víz csatlakozást és hívja a szervizt!
- Mielőtt kinyitja a berendezés ajtaját, győződjön meg arról, hogy lecsatlakoztatta az elektromos hálózatról
-
-



KICSOMAGOLÁS

A kicsomagolásnál ügyeljen arra, hogy csak olyan eszközöket használjon, amelyekkel nem sértheti meg a berendezést.

A csomag tartalma a berendezésen kívül: 2 db nagyméretű kosár, 1 db vízcsatlakoztató cső(gépben található, szakember csatlakoztathatja), 1 db vízelvezető cső (gépben található, szakember csatlakoztathatja).



BEÜZEMELÉS

Szükséges feltételek:

- EW-30: 220-230V ; EW-40: 380-415V működik a berendezés, győződjön meg róla, hogy megfelelő hálózatra kapcsolja a gépet
- EW-40 esetében szükség van 5x2,5 mm TTR kábelre azon a helyen, ahol a gép elhelyezésre kerül, min 3 m
- Főbiztosíték 30mA
- Győződjön meg arról, hogy az elektromos hálózat részei megfelelőek, a gépet csak földelt elektromos aljzathoz csatlakoztathatja
- Olyan helyen történhet a beüzemelés, ahol adott 3/4" vízcsatlakoztatás
- A gépet tiszta vízhez csatlakoztassa. Ha kemény a víz vagy nem ismeri a víz minőségét, használjon vízlágyítót
- A csatlakoztatott víz hőmérséklete +4 ... +55°C között megfelelő, ha a víz hőmérséklete alacsonyabb vagy magasabb, az árthat a gépnek, illetve nem megfelelő teljesítményt eredményez
- Ha egymás után többször használja a gépet, a víz hőmérséklet legyen +50°C, különben sorozatos használat esetén csökken a teljesítmény.
- A beüzemelés során szükséges a víznyomás ellenőrzése, mivel ez területenként eltérő lehet. Amennyiben 0-2 bar között van – szivattyú szükséges. Amennyiben 2-4 bar között van – nincs szükség másra. Amennyiben 4 bar és afölött van – nyomáscsökkentő szelep szükséges. Amennyiben a szükséges intézkedések nem történnek meg, az hatással lesz a berendezés teljesítményére.
- A gép közelében szennyvíz elvezetés szükséges, mivel belső vízelvezetővel rendelkezik a berendezés, ezért ha a padlótól nincs magasabban, mint 600 mm, akkor megfelelő lesz
- A vízmelegítő egységben elhelyezett tartályban a hőmérséklet 55 és 85°C, ezeket meg kell változtatni, hogy ne legyen hatással a termosztát teljesítményére.

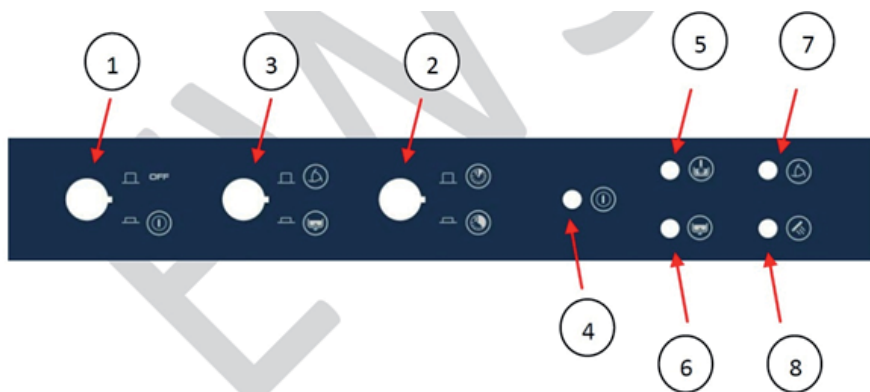


HASZNÁLAT

Az ipar mosogatógépeket sorozatos, gazdaságos és gyors mosogatóra tervezték, emiatt

különböznek a háztartási mosogatógépektől. Az ipari mosogatógépek teljesítménye nagyban függ külső faktoroktól. Ilyen faktorok pl. használt vegyszerek, bemenő víz hőmérséklete, nyomása, vízkeménység stb. Kemény víz esetén használjon vízlágyítót!

VEZÉRLŐ PANEL EW-30



1. A berendezést bekapcsoló gomb
2. Röviden nyomva rövid program, hosszan nyomva hosszú program
3. Röviden nyomva mosás, hosszan nyomva vízleeresztés
4. Jelzőfény – elektromos energia megfelelő
5. Jelzőfény – vízmelegítés befejezése
6. Jelzőfény – vízleeresztés
7. Jelzőfény – mosás
8. Jelzőfény – öblítés

A berendezést sorozatos működésre tervezték, ha hosszabb ideig nem használja (nap vége, stb), kapcsolja ki az 1-es számú gombbal.

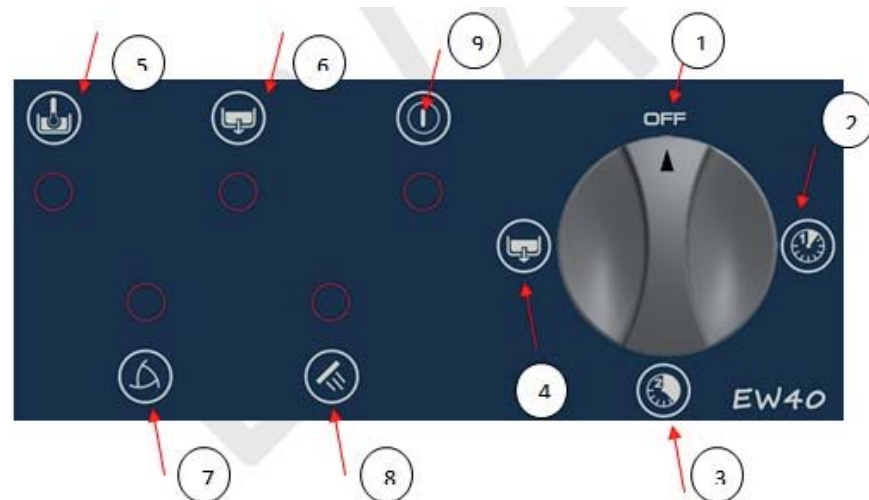
Bekapcsolást követően várjon egy kicsit, míg elindítja a mosást. Egy új, teljes vízmelegítési folyamat körülbelül 60 percet vesz igénybe. A melegítési folyamat elindításához be kell kapcsolni a gépet az 1-es gombbal. Ha a melegítés befejeződött az 5-ös jelzőfény zölden világít, ekkor a gép készen áll a használatra.

Helyezze a kosarat a mosogatógépbe, ezután csukja be az ajtaját. Ezt követően elkezdődik a mosás (a program, amit kiválasztott). A mosás befejezése után körülbelül 5 percen

belül automatikusan elindul az öblítés. Ha a berendezés ajtaját kinyitják a mosási program alatt bármikor, a mosás automatikusan leáll és nem lehet folytatni a programot. Ha az ajtót becsukják, a mosás, illetve a program újraindul az elejétől.

A vízleeresztéshez a 3-as gombot kell a megfelelő pozícióba állítani. Ebben az esetben a piros jelzőfény (6) felvillan. Győződjön meg róla, hogy a gép indítása előtt eltávolította az elvezető dugóját. Mikor a vízleeresztés befejeződött, helyezze vissza a dugót a következő indításig. A vízleeresztést követően ne működtesse víz nélkül a berendezést.

VEZÉRLŐ PANEL EW-40



1. Ha ki akarja kapcsolni a gépet, állítsa ebbe a pozícióba
2. Rövid program
3. Hosszú program
4. Vízleeresztés
5. Jelzőfény – vízmelegítés kész
6. Jelzőfény – vízleeresztés kész
7. Jelzőfény – mosás kész
8. Jelzőfény – öblítés kész
9. Jelzőfény – elektromos hálózathoz csatlakoztatva

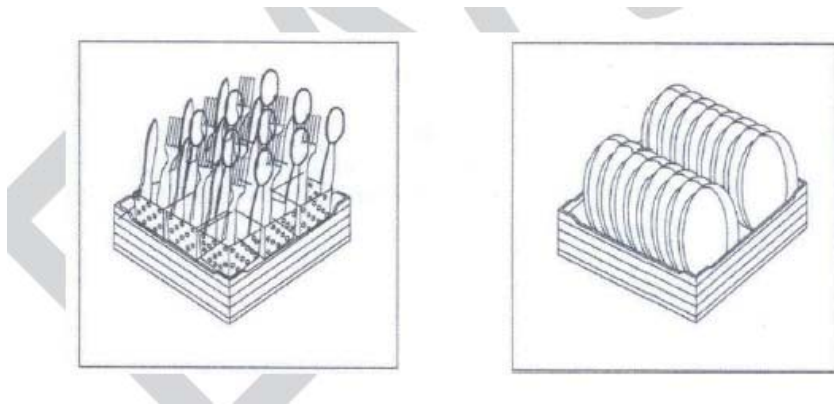
A berendezést sorozatos működésre tervezték, ha hosszabb ideig nem használja (nap vége, stb), kapcsolja ki az 1-es számú gombbal.

Bekapcsolást követően várjon egy kicsit, míg elindítja a mosást. Ellenkező esetben a gép nem fog elindulni. Egy új, teljes vízmelegítési folyamat körülbelül 45 percet vesz igénybe. A melegítési folyamat elindításához használja a 2 vagy 3 gombot. A melegítés ideje alatt hagyja nyitva a berendezés ajtaját. Ha a melegítés befejeződött az 5-ös jelzőfény zölden világít, ekkor a gép készen áll a használatra.

Helyezze a kosarat a mosogatógépbe, ezután csukja be az ajtaját. Ezt követően elkezdődik a mosás (a program, amit kiválasztott). A mosás befejezése után körülbelül 5 percen belül automatikusan elindul az öblítés. Ha a berendezés ajtaját kinyitják a mosási program alatt bármikor, a mosás automatikusan leáll és nem lehet folytatni a programot. Ha az ajtót becsukják, a mosás, illetve a program újraindul az elejétől.

A vízelvezetéshez a 4-es pozícióba kell állítani a forgógombot. Ebben az esetben a piros jelzőfény (10) felvillan. Győződjön meg róla, hogy a gép indítása előtt eltávolította az elvezető dugóját. Mikor a vízleeresztés befejeződött, helyezze vissza a dugót a következő indításig. Ha a vízleeresztés befejeződött, kapcsolja ki a programot, ne hagyja, hogy a gép sokáig víz nélkül folytassa a leeresztési programot.

ELHELYEZÉS



TECHNIKAI PARAMÉTEREK EW-30

Szélesség:	585 mm
Mélység:	650 mm
Max magasság:	840 mm
Kosár méret:	500x500 mm
Kosárban elhelyezhető tányérok száma:	18
Tányér/pohár max magassága:	330 mm
Zaj működés közben:	<70 dB
Súly:	80 kg
Mosószer adagoló:	opcionális
Öblítő szivattyú:	opcionális
Vízelvezetés:	igen
Mosogatási teljesítmény:	30 kosár/óra
Mosogatási ciklus időtartama:	120-180 másodperc
Vízcsatlakoztatás:	¾"
Víznyomás (min-max):	2-4 bar
Vízbevezetés (min-max):	3,5-7 liter/perc
Tápfeszültség:	220-230V/50Hz
Max energiafogyasztás:	5,1 kW
Tank ellenállás:	3,0 kW
Boiler ellenállás:	4,5 kW
Vízpumpa:	590 W
Vízpumpa kapacitás:	220 liter/perc
Tank kapacitás:	18 liter
Boiler kapacitás:	7 liter
Cső működési hőmérséklet:	55°C
Boiler működési hőmérséklet:	85°C

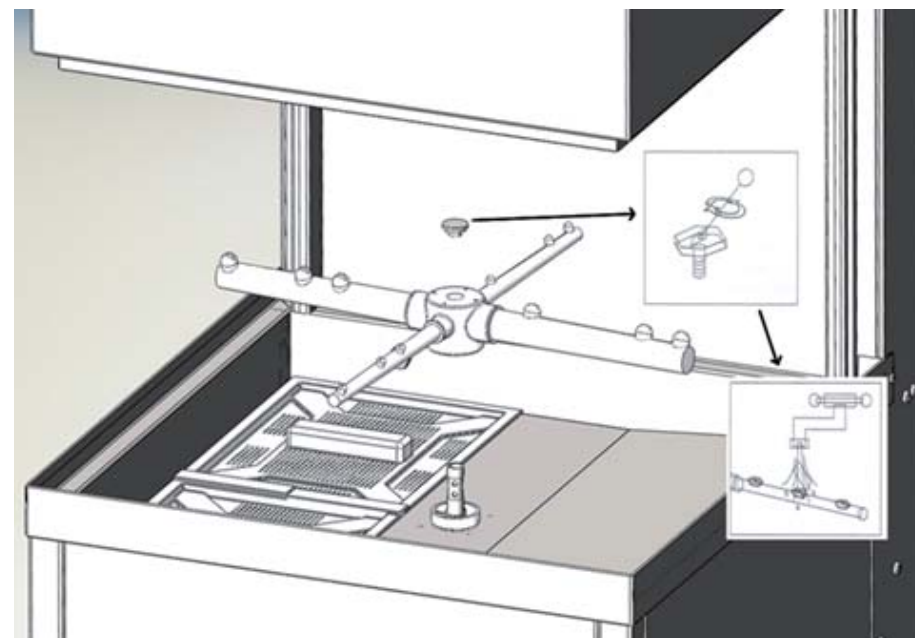
TECHNIKAI PARAMÉTEREK EW-30

Szélesség:	690 mm
Mélység:	800 mm
Max magasság:	1950 mm
Kosár méret:	500x500 mm
Kosárban elhelyezhető tányérok száma:	18
Tányér/pohár max magassága:	420 mm
Zaj működés közben:	<70 dB
Súly:	130 kg
Mosószer adagoló:	opcionális
Öblítő szivattyú:	opcionális
Vízvezetés:	igen
Mosogatási teljesítmény:	40 kosár/óra
Mosogatási ciklus időtartama:	90-180 másodperc
Vízcsatlakoztatás:	¾"
Víznyomás (min-max):	2-4 bar
Vízbevezetés (min-max):	3,5-7 liter/perc
Tápfeszültség:	400V/50Hz/3N
Max energiafogyasztás:	14,1 kW
Tank ellenállás:	4,5 kW
Boiler ellenállás:	9,0 kW
Vízpumpa:	590 W
Vízpumpa kapacitás:	220 liter/perc
Tank kapacitás:	45 liter
Boiler kapacitás:	7 liter
Cső működési hőmérséklet:	55°C
Boiler működési hőmérséklet:	85°C

TISZTÍTÁS

- A tisztítás előtt kapcsolja ki a berendezést és győződjön meg róla, hogy nincsen áram alatt.
- Ne használjon klór alapú vegyszereket vagy fehérítőt.
- Ne mossa a gépet nagy nyomású közvetlen vízszugárral
- Ne használjon a mosogatógéphez túlnyomásos vizet
- Ha észreveszi, hogy a mosókarok nem mozognak, lazítsa meg a tömítéseket és távolítsa el a karokat, a fűvókákat mossa át forró vízzel hátulról, hagyja hogy kinyíljanak. Tegye őket hideg víz alá, mielőtt visszahelyezné a helyükre.

- A szűrők tisztításához használjon forró vizet. Mielőtt visszahelyezné, tegye őket hideg víz alá.
- Legyen óvatos, a poharak és a tányérok eltörhetnek a gépben mosás közben
- Kívülről is tisztítsa meg a mosogatógépet száraz ruhával. Ezt követően törölje le inox tisztítóval.



MIELŐTT HÍVNÁ A SZERVIZT

Ha egy problémát észlel, kérjük ellenőrizze az alábbiakat, mielőtt kihívna a szervizt:

- Ellenőrizze, hogy csatlakoztatta a gépet vízhálózathoz, illetve elektromos hálózathoz
- Ellenőrizze, hogy az elvezető nyílás dugója illik a helyére
- Ellenőrizze a szűrőket, szükség esetén tisztítsa ki őket
- Amennyiben a berendezés nem vesz fel vizet, nem kezd el a mosást vagy nem öblít
 - o ellenőrizze, hogy a víz szelep nyitva van-e

- o ellenőrizze, hogy a bekapcsolást jelző jelzőfény világít-e
 - o cserélje le a vizet a gépben és töltsé újra
- Amennyiben a gép túl lassan veszi fel a vizet
- o ellenőrizze, hogy a víz szelep teljesen nyitva van-e
 - o ellenőrizze, hogy a víznyomás minimum 2 bar
 - o ellenőrizze, hogy az öblítő karok mozognak-e
 - o ellenőrizze, hogy víz bevezető cső nincs-e eldugulva vagy meghajolva
- Amennyiben a gép nem melegíti fel a vizet
 - o engedje le a gépben lévő vizet és töltsé fel újra
 - o ellenőrizze, hogy a víz bemeneti hőmérséklet a megadott határok között van-e
 - o ellenőrizze a vízszintet a csőben
 - o ellenállás probléma, hívja a szakszervizt
 - Amennyiben a gép nem cseréli le a vizet
 - o ellenőrizze, hogy kivette az elvezető cső dugóját
 - Ha a mosogatási eredmény nem kielégítő
 - o győződjön meg róla, hogy a mosogatószer és az öblítő jó minőségű és ellenőrizze ezek szintjét
 - o győződjön meg róla, hogy a mosó karok nincsenek blokkolva
 - o tisztítsa meg a szűrőket
 - o ellenőrizze a víznyomást
 - o ne helyezzen a gépbe olyan edényeket, amelyek még túlságosan szennyezettek
 - o ha foltok vannak az elmosott edényeken, az lehet a kemény víz következménye, használjon vízlágyítót
 - Ha a mosogatógép több vizet vesz fel, mint szükséges
 - o engedje le a gépben lévő vizet és töltsé fel újra
 - o tisztítsa meg a szűrőket
 - o ellenőrizze, hogy a vízvezetés nincs-e blokkolva
 - o ha a gép továbbra is több vizet vesz fel, mint szükséges, csatlakoztassa le az elektromos és a vízhálózatról és hívja a szakszervizt



HULLADÉKKEZELÉS

A készüléket a használatból való kivonás után hulladékhasznosító helyekre kell szállítani a szakszerű szétszerelés céljából